

**Аналитическая справка
о результатах психологического мониторинга сформированности БУД
у обучающихся 1-4 классов за 2021-2022 учебный год**

Цель мониторинга – отслеживание процесса развития БУД учащихся начальных классов.

Задачи мониторинга:

1. Определить уровень сформированности БУД каждого ученика на данном этапе обучения.
2. Определить проблемные зоны в решении задач образования обучающихся и определение возможных путей их ликвидации.

Методы мониторинга: наблюдение, индивидуальная и групповая диагностика.

Оценивание сформированности БУД осуществляется по 3 уровням: минимальный, средний, достаточный.

Которые устанавливаются *тремя способами*

- Подсчет количественных показателей.
- Описание качественных показателей - критериев оценки, которые раскрывают структуру деятельности, ее содержание.
- Описание используемой ребёнком помощи со стороны учителя или класса (уровень самостоятельности): от стимулирующей и направляющей до конкретной, прямой.

Качественная характеристика уровней сформированности БУД:

1. **Минимальный уровень** – не осознанное действие; совместное пошаговое выполнение
2. **Средний уровень** – частично осознаваемое действие, наличие существенных ошибок, обращение за помощью, принятие помощи
3. **Достаточный уровень** – действия на уровне понимания, наличие несущественных ошибок, применение знаний в знакомой ситуации;

Результаты:

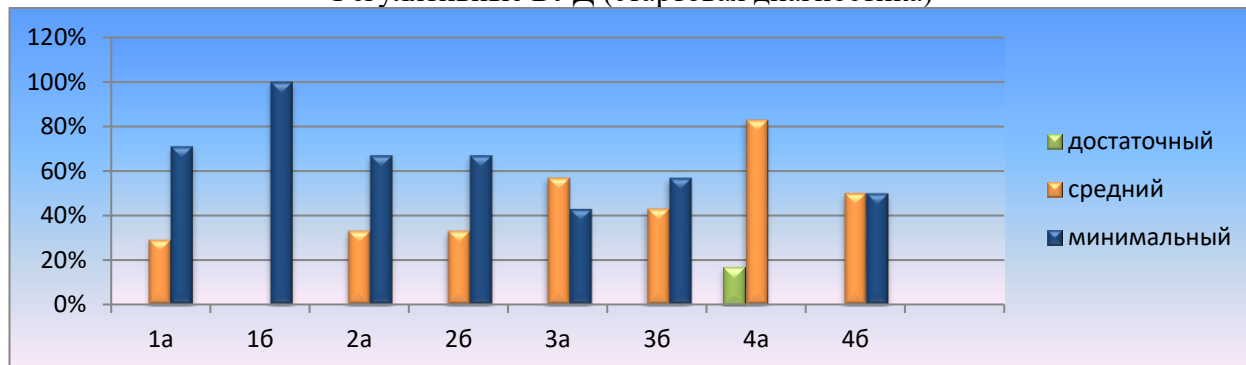
Регулятивные БУД. Произвольность выступает, как умение ребёнка строить свою деятельность в соответствии с предлагаемыми образцами и правилами и осуществлять контроль и коррекцию выполняемых действий, т.е. является составляющим звеном формирующейся учебной деятельности. Регулятивные БУД включают в себя умение учиться и способность к организации своей деятельности.

Результаты диагностики уровня сформированности регулятивных БУД

Клас с	Количес тво	Стартовая диагностика			Итоговая диагностика		
		достаточн ый	средни й	минимальн ый	достаточн ый	средни й	минимальн ый
1а	7	0%	0%	100%	0%	29%	71%
1б	5	0%	0%	100%	0%	0%	100%
2а	6	0%	33%	67%	0%	33%	67%
2б	6	0%	33%	67%	0%	33%	67%

3а	7	0%	57%	43%	0%	57%	43%
3б	6	0%	33%	67%	0%	43%	57%
4а	6	17%	50%	33%	17%	83%	0%
4б	2	0%	50%	50%	0%	50%	50%
		2%	33%	65%	3%	40%	57%

Регулятивные БУД (стартовая диагностика)



Исследования показывают, что на начало года и конец учебного года, преобладают обучающиеся с минимальным уровнем развития регулятивных БУД, что является показателем несформированности произвольности поведения. 40% обучающихся начальных классов, на конец учебного года, продемонстрировали средний уровень сформированности произвольных БУД. В 4а классе (обучающиеся с лёгкими интеллектуальными нарушениями) выявлены школьники с достаточным уровнем развития регулятивных БУД. В сравнении с началом учебного года наблюдается увеличение количества обучающихся с достаточным и средним уровнем сформированности регулятивных БУД, что свидетельствует о положительной динамике.

В целом можно сделать **вывод**, что у большинства обучающихся 1-4 классов, на начало и конец учебного года, уровень сформированности регулятивных БУД недостаточный. Это означает, что контроль у этих школьников носит случайный, произвольный характер. Внимание обучающихся не устойчиво, плохо распределяемо. **Рекомендовано:** Содержание заданий должно строго соответствовать конкретным дидактическим целям и задачам; тип работы должен соответствовать уровню сформированности у обучающегося умений организовывать свою деятельность и постепенно усложняться; обучать школьников использованию во внешней речи планирования действий по решению учебной задачи, стимуляции действий (для того, чтобы...(цель), надо...(действие). Поощрять детей за активность, познавательную инициативу, любые усилия, направленные на решение задачи (любой ответ, даже неверный).

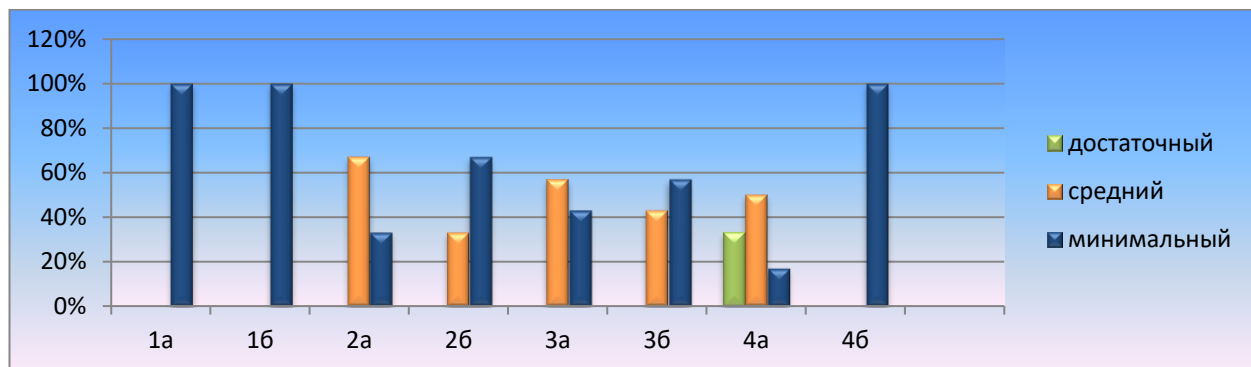
Познавательные БУД включают логические действия и операции: обобщение вербальное и невербальное, классификация, установление причинно-следственных связей.

Результаты диагностики уровня сформированности познавательных БУД

Клас с	Количес во	Стартовая диагностика			Итоговая диагностика		
		достаточн ый	средни й	минимальн ый	достаточн ый	средни й	минимальн ый
1а	5	0%	0%	100%	0%	0%	100%
1б	5	0%	0%	100%	0%	0%	100%
2а	6	0%	50%	50%	0%	67%	33%
2б	6	0%	33%	67%	0%	33%	67%

3а	7	0%	29%	71%	0%	57%	43%
3б	6	0%	50%	50%	0%	43%	57%
4а	6	0%	83%	17%	33%	50%	17%
4б	2	0%	0%	100%	0%	0%	100%
		0%	35%	65%	7%	38%	58%

Познавательные БУД (итоговая диагностика)



По результатам итоговой диагностики, у большинства обучающихся 1 - 4 классов познавательные БУД сформированы недостаточно: 58% школьников начальных классов демонстрируют минимальный уровень сформированности. Остальные 38% имеют средний уровень сформированности. 7% обучающихся, на конец года, продемонстрировали достаточный уровень развития познавательных БУД. Преобладание низких результатов обусловлено психофизическими особенностями учащихся с интеллектуальными нарушениями (низкий уровень развития познавательных процессов, в том числе мыслительных операций).

Рекомендовано: для формирования *познавательных БУД* целесообразны следующие виды заданий на элементарном материале: «найди отличия» (можно задать их количество); «на что похоже?»; поиск лишнего; «лабиринты»; работа с разного вида таблицами; ситуативные задачи; разноуровневые задания.

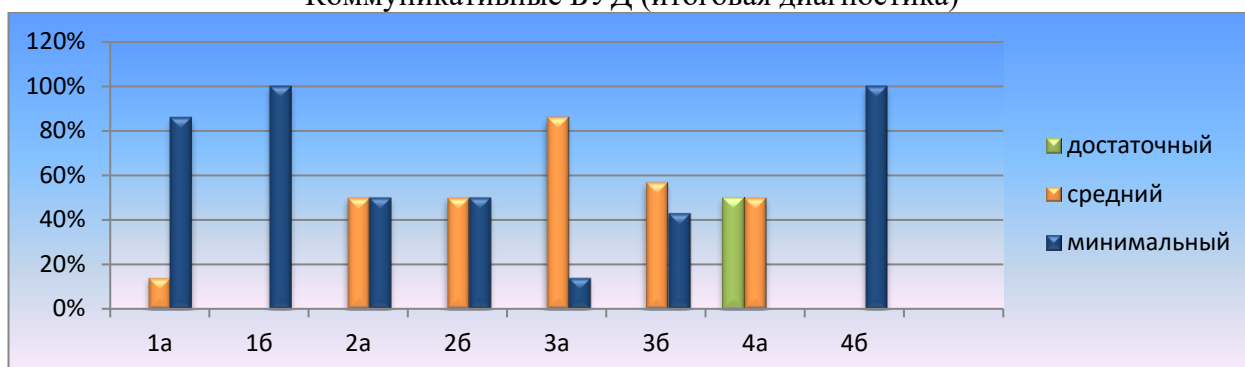
Коммуникативные БУД обеспечивают возможности сотрудничества – умение слышать, слушать и понимать партнера, выполнять совместную деятельность, распределять роли, вести диалог, уметь выражать свои мысли, строить продуктивное взаимодействие со сверстниками и взрослыми. Коммуникативные БУД включают в себя: общение, кооперацию и интериоризацию.

Результаты диагностики уровня сформированности коммуникативных БУД

Клас с	Количес тво	Стартовая диагностика			Итоговая диагностика		
		достаточн ый	средни й	минимал ьный	достаточн ый	средни й	минимал ьный
1а	5	0%	20%	80%	0%	14%	86%
1б	5	0%	0%	100%	0%	0%	100%
2а	6	0%	50%	50%	0%	50%	50%
2б	6	0%	33%	67%	0%	50%	50%
3а	7	0%	86%	14%	0%	86%	14%
3б	6	0%	50%	50%	0%	57%	43%
4а	6	33%	67%	0%	50%	50%	0%

46	2	0%	0%	100%	0%	0%	100%
		5%	44%	5%	7%	42%	51%

Коммуникативные БУД (итоговая диагностика)



Наиболее благоприятная ситуация в начальных классах складывается с развитием коммуникативных БУД. По результатам итоговой диагностики текущего учебного года наблюдается наибольшее количество обучающихся с достаточным и средним уровнями развития. Средние уровни развития коммуникативных БУД фиксируются у обучающихся всех классов, кроме 1б и 4б (обучающиеся с умеренными интеллектуальными нарушениями). Лучший результат в сформированности коммуникативных БУД зафиксирован в 4а классе: отсутствие обучающихся с минимальным уровнем сформированности БУД и наличие двух обучающихся с достаточным уровнем БУД.

Все учебные предметы начальной школы имеют потенциальные предпосылки для развития коммуникативных и речевых умений. Для дальнейшего развития коммуникативных учебных действий учителям **рекомендовано:** Специально организовывать педагогические ситуации, в которых дети получают опыт взаимодействия. Этому способствует совместная продуктивная деятельность, где у ребёнка появляется необходимость вступать в отношения сотрудничества, согласования и соподчинения. Благоприятный контекст для формирования данных действий представляют такие учебные предметы, как «Речевая практика», «Речь и альтернативная коммуникация», «Мир природы и человека», «Окружающий социальный мир».

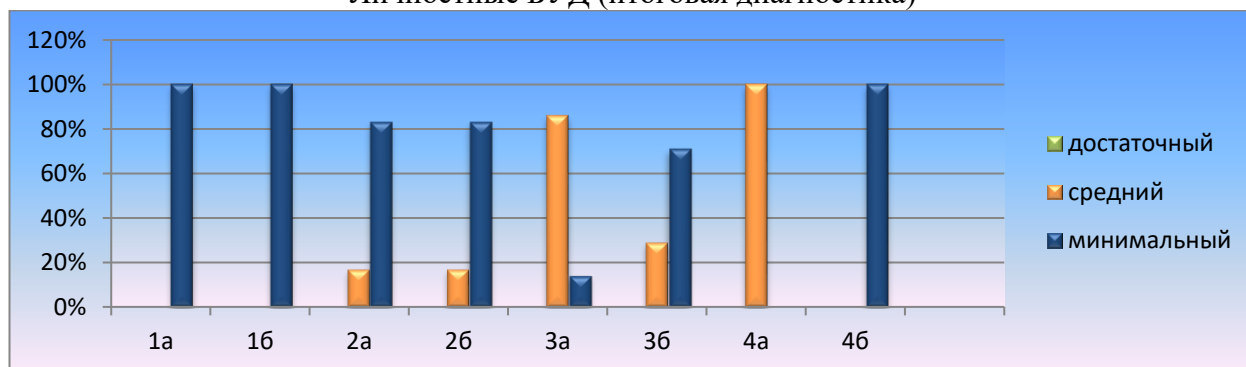
Личностные БУД включают в себя: самоопределение (внутренняя позиция школьника), самооценка (регулятивный компонент и когнитивный компонент), смыслообразование (мотивация учебной деятельности). Личностные БУД позволяют сделать учение более осмысленным, обеспечивают ученику значимость решения учебных задач, связывая их с реальными жизненными ситуациями. Личностные действия направлены на принятие жизненных ценностей, позволяют ориентироваться в нравственных нормах и правилах.

Результаты диагностики уровня сформированности личностных БУД

Клас с	Количес тво	Стартовая диагностика			Итоговая диагностика		
		достаточн ый	средни й	минималн ый	достаточн ый	средни й	минималн ый
1а	5	0%	0%	100%	0%	0%	100%
1б	5	0%	0%	100%	0%	0%	100%
2а	6	0%	17%	83%	0%	17%	83%
2б	6	0%	17%	83%	0%	17%	83%

3а	7	0%	57%	43%	0%	86%	14%
3б	6	0%	17%	83%	0%	29%	71%
4а	6	0%	100%	0%	0%	100%	0%
4б	2	0%	0%	100%	0%	0%	100%
		0%	30%	70%	0%	33%	67%

Личностные БУД (итоговая диагностика)



На конец учебного года у 33% обучающихся 1-4 классов внутренняя позиция школьника сформирована частично. У этих школьников отмечается познавательная активность, и формируются предпосылки ответственного отношения к школьным обязанностям. Они эмоционально положительно относятся к школе, к своему новому статусу, но ориентируются на внеучебные стороны школьной жизни – новые впечатления и знакомства, игры, прогулки и т.д.

У 67% детей, по результатам итоговой диагностики, внутренняя позиция школьника не сформирована, что находит отражение в предпочтении игровой деятельности. Непринятие нового социального статуса, незрелость школьной мотивации значительно осложняет процесс адаптации к школе. Низкие результаты сформированности личностных БУД, ожидаемо отмечаются, у обучающихся первых классов и обучающихся по 2 варианту. Поэтому учителям и специалистам, работающим с данными классами **рекомендовано** с целью формирования и стимулирования мотивации к обучению использовать творческие задания; позволять детям участвовать в процессе оценивания; отмечать успехи обучающихся в сравнении с их прошлыми результатами.

По данным, полученным в результате исследования данного параметра, можно сделать **вывод**, что низкие результаты свидетельствуют о незрелости всей личностной сферы умственно отсталого ребёнка, особенно это касается обучающихся с умеренной степенью умственной отсталости.

Заключение.

Базовые учебные действия представляют собой целостную систему, в которой происхождение и развитие каждого вида учебного действия определяется его отношением с другими видами учебных действий и общей логикой возрастного развития. Оценка личностных, регулятивных, познавательных и коммуникативных действий, определяющих развитие психологических способностей личности, осуществлялась в рамках нормативно - возрастного развития личностной и познавательной сфер ребёнка.

Таким образом, можно сделать вывод, что по результатам итоговой диагностики, 40% имеют средний уровень развития регулятивных действий (на начало года 33%); 38% - познавательных действий (на начало года 35%), 42% -коммуникативных (на начало года 44%) и 33% - личностных БУД (на начало года 30%). Достаточный

уровень сформированности, на конец учебного года, отмечается только в развитии коммуникативных БУД – 7% (на начало года 5%) и регулятивных БУД – 3% (на

начало года 2%) обучающихся 1-4 классов. По всем исследуемым БУД, в сравнении с началом года, отмечается положительная динамика. Наиболее высокие результаты отмечаются у обучающихся 4а класса. Стабильно низкие результаты демонстрируют обучающиеся с умеренной степенью умственной отсталости и сопутствующими поведенческими нарушениями.

Рекомендации:

В целях повышения уровня сформированности **регулятивных** базовых учебных действий у младших школьников учителям начальных классов рекомендуется:

- содержание заданий должно строго соответствовать конкретным дидактическим целям и задачам;
- тип работы должен соответствовать уровню сформированности у обучающегося умений организовывать свою деятельность и постепенно усложняться;
- обучать планированию и организации собственной деятельности, самостоятельности в учебной деятельности;
- осуществлять пошаговый контроль, а также постоянное обращение ребёнка к алгоритму выполнения учебного действия;
- формировать произвольность учебной деятельности через постановку цели, составление плана выполнения задания.

Для дальнейшего развития **коммуникативных** БУД у обучающихся педагогам рекомендуется:

- формировать навыки общения в ситуации учитель-ученик, ученик-ученик;
- использовать групповые и парные формы работы на уроках;
- использовать положительное одобрение за результат со стороны взрослых;
- частично игнорировать небольшие отрицательные проявления в поведении ребёнка с целью профилактики закрепления негативных поведенческих проявлений

Для развития **личностных** БУД педагогам необходимо:

- использовать творческие задания;
- позволять детям участвовать в процессе оценивания;
- отмечать успехи обучающихся в сравнении с их прошлыми результатами;
- создавать на уроках ситуацию успеха, поощрять за положительный результат;
- подвергать критике только неверно осуществленное действие или ошибочный, непродуманный поступок, а не личность ребёнка.

Для формирования **познавательных** БУД – использовать на уроках и коррекционных занятиях следующие виды заданий на элементарном материале: «найди отличия» (можно задать их количество); «на что похоже?»; поиск лишнего; «лабиринты»; работа с разного вида таблицами; ситуативные задачи; разноуровневые задания.

Педагог-психолог: Азисова Г.Р. Азисова

Динамическое наблюдение психологического развития, обучающегося Никита Л.

Исследуемые параметры/ учебный год	Внимание (корректурная проба)		Память				Мышление		Уровень тревожности	Уровень самооценки
			10 слов		Преобладающий вид		Исключение понятий (коэффициент доступности)	Установление последовательности событий (коэффициент доступности)		
	Объём	Продуктивность	С.к.п.	С.д.п	Слуховая	Зрительная				
2019-2020	ср(69)	69%	33%	10%	33%	40%	30%	25%	35% ср.ур	высокий
2020-2021	Выс (1320)	81%	50%	20%	50%	56%	50%	25%	29% ср.ур.	высокий
2021-2022	Выс (1320)	81%	50%	20%	56%	56%	50%	25%	35% ср.ур	Высокий
2022-2023	Выс (1320)	89%	60%	30%	58%	56%	60%	25%	29% ср.ур	высокий

Педагог-психолог Азисова /Г.Р. Азисова/

